

Om byggeblokken Organisation (Udfaset)

Organisation kan svare på, hvem har ansvar for hvilke opgaver. Begrebet 'organisation' kan beskrive den måde, man opdeler organisationen i afdelinger, kontorer, samt hvilke arbejdsopgaver der er tilknyttet organisatoriske enheder osv.

Formålet med Organisation kan således være at have styr på forretningen dvs. hvem er chef for hvilke medarbejdere, hvilke arbejdsopgaver har en enhed, hvad er adressen på en enhed, hvem ejer hvilke systemer og mange andre oplysninger såsom telefonnumre, tjenestenummer etc. Byggeblokken er 'rygmarven' i kommunens digitalisering, da oplysningerne genbruges af alle andre systemer og kan anvendes i forbindelse med rettighedstildelinger fx. adgangsstyring.

Organisation er del af sag og dokument standarderne ^[1]

Hvilke oplysninger vedligeholder Organisation (Udfaset)?

Organisation håndterer (jf. Sag og Dokument standarden^[2]) tre centrale forretningsobjekter:

- **Organisation**
 - selve organisationens udformning
 - samling og gruppering af organisationens aktører
- **Aktør**
 - Medarbejdere
 - IT-systemer som organisationen anvender for at kunne udføre sine opgaver
 - relevante eksterne parter, som organisationen afhænger af
- **Rolle**
 - Den rolle en given aktør indgår i organisationen med

Organisation (Udfaset) model

BusinessObjectModel Organisation objektmodel

Description

Der findes typisk flere organisationssystemer i en organisation. Det betyder, at oplysninger om organisations- og personaledata skal vedligeholdes i en lang række systemer, det være sig lønsystemer, økonomisystemer, fagsystemer og ESDH-systemer. I praksis giver det anledning til stort vedligeholdelsesarbejde, usikkerhed omkring hvilke oplysninger der er de 'rigtige' samt x antal ikke-standardiserede integrationer. Det er baggrunden for ønsket om en fælles standard for udveksling af informationer om organisations- og personaledata. Forskellige organisationssystemer vil typisk beskrive forskellige aspekter af organisationen: en organisation (juridisk enhed), funktionel organisation, sikkerhedsmæssig organisation, projektororganisation, matrixorganisation, teams, grupper og systemer. Det er ambitionen med standarderne at kunne rumme flere organisationstyper samtidig. Det specificerede interface vil kunne monteres på et eksisterende system, eller der kan udvikles en ny komponent til understøttelse af interface. Organisation vedrører organisatoriske aktører med forskellige typebetegnelser – eller mere præcist 'aktortyper'. Aktører kan have relationer til hinanden og til fremmede objekter som f.eks. Myndigheder, Personer og Virksomheder. Relationen kan navngives og repræsenterer ofte den rolle, som de to objekter indtager i forhold til hinanden.

Organisatoriske enheder (afdelinger, kontorer, centre, team, projekter osv.) har tilknyttede personer (ansatte, konsulenter, tilknyttede) og it-systemer. Enhederne optræder ikke nødvendigvis hierarkisk og kan gå på tværs af organisationer. Ambitionen er også at kunne beskrive den udførende organisation. At udføre en aktivitet forudsætter kompetence i form af opgavekendskab eller andre færdigheder.

Begrebet 'organisatorisk funktion' anvendes om en funktion eller rolle, som en aktør har i forhold til de øvrige aktører. Organisatorisk funktion vil derfor typisk have et funktionelt navn og en relation til den eller de opgaver, som udføres. Organisatorisk funktion kan eksistere selvstændigtuden tilknytning til organisatorisk enhed eller organisation og er derfor et selvstændigt objekt.

Bruger dækker både personer og it-systemer som er en del af en organisation (ansatte, tilknyttede), fra andre organisationer, fra virksomheder, borgere osv. Bruger skal forstås som brugerkonto.

Ordet 'organisering' eller 'organisationsview' anvendes om et udsnit af aktører, som har et fælles formål. Organisationsview kan være: den hierarkiske organisering, projektororganisering, opgaveorganisering osv. Der anvendes 'Organisatorisk enhed' til at rumme dette view.

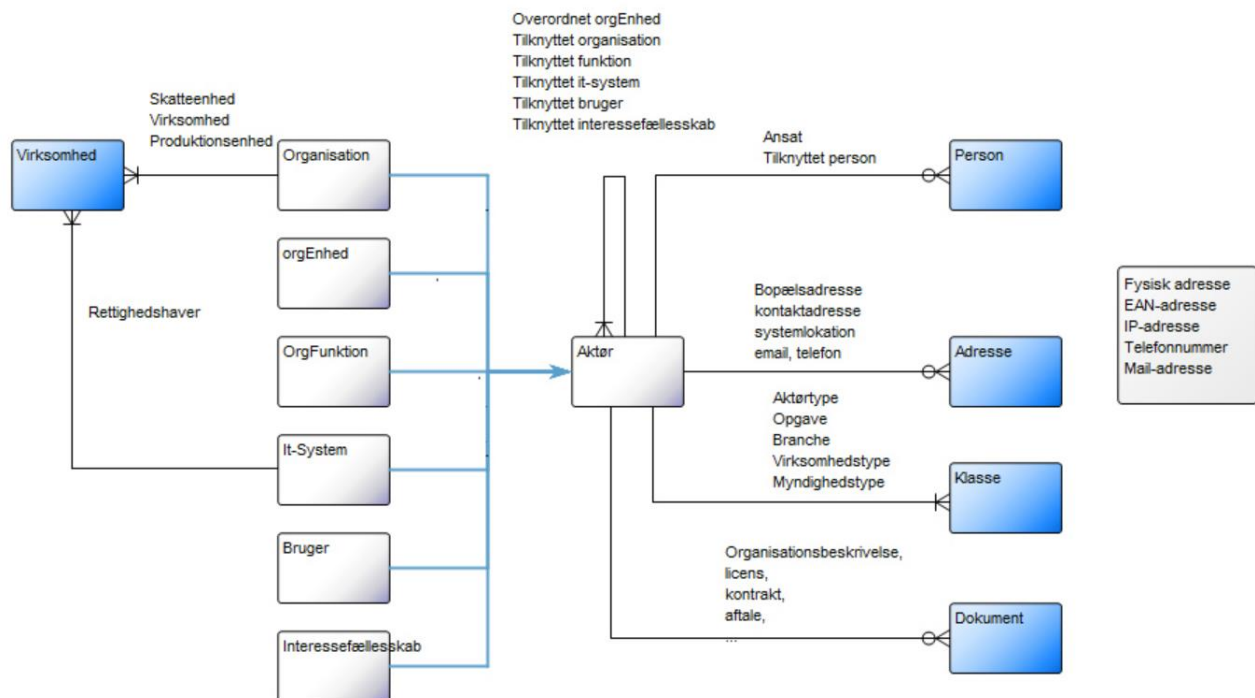
Ordet 'den samlede organisering' kan bruges om alle de organisatoriske enheder og de organisatoriske funktioner som et hele. Modellen kan rumme organisationer, som er myndigheder eller virksomheder. Vi begrænser os altså ikke til at beskrive en offentlig organisation.

Organisation kan også relatere til en anden organisation – f.eks. organisationer man samarbejder med, eller organisationer man har kontrakt med.

Aktørerne med relation til én organisation kan godt have en anden relation til en anden organisation.

Organisation med relationer kan holde sammen på organisatoriske enheder med organisatoriske funktioner – men aktører forudsættes ikke at være relateret til en organisation.

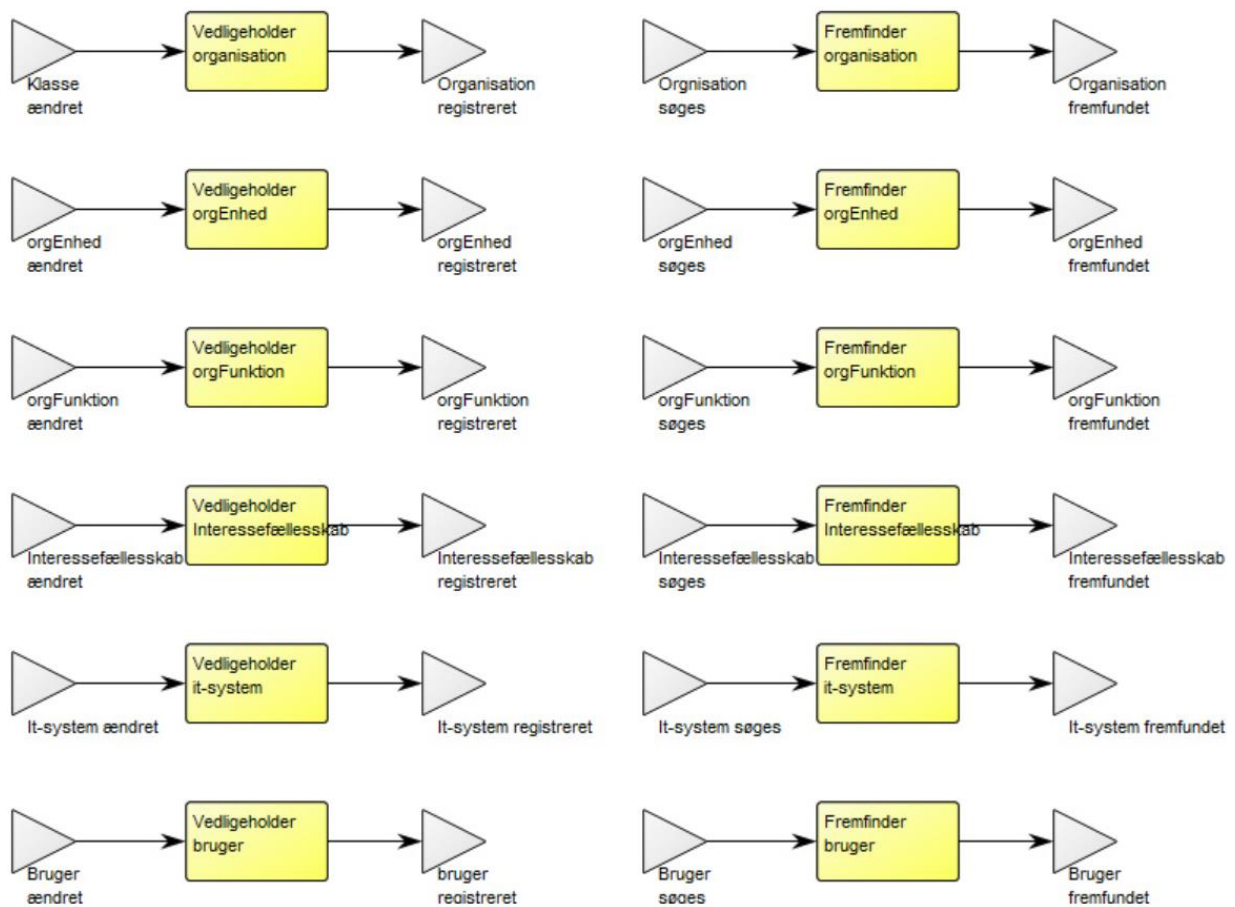
FIND ORGANISATIONSSTANDARDEN HER: <http://digitaliser.dk/resource/1569113>



Hvilke opgaver udfører Organisation (Udfaset)?

Organisation indeholder processer til at få overblik over, samt vedligeholde, organisationen.

Se [Organisation \(Udfaset\) proces](#)



Hvordan bruges Organisation (Udfaset)?

Organisation er i høj grad et opslagsværk for øvrige Byggeblokke, bl.a. for at finde frem til

- hvem der kan løse en bestemt opgave
- afklare hvem der skal have ansvaret for en konkret henvendelse

Desuden kan organisation give input til

- organisationsdiagrammer
- organisationens telefonbog
- overblik over it-systemer og udstyr
- medarbejders tilknytning til en afdeling

Se også [Organisation \(Udfaset\) service](#)

Pool Organisation (Service)

ApprovalChangedBy [Erik Helweg-Larsen](#)

UsesParameter

[BrugervendtNøgle](#)
[Organisationsnavn](#)
[Enhedsnavn](#)
[Funktionsnavn](#)
[Interessefællesskabsnavn](#)
[Interessefællesskabstype](#)
[ItSystemnavn](#)
[KonfigurationReference](#)
[ItSystemtype](#)
[Brugernavn](#)
[Brugertype](#)
[Objektnavn](#)
[Virkning](#)
[Era](#)
[Dato](#)
[Til](#)
[Aktor](#)
[AktorType](#)
[Note](#)
[Livscyklus](#)
[Bruger](#)
[ID](#)
[Objekttype](#)

AssociatedWith

[Tilknytter aktør](#)
[Organisation service](#)
[Vedligeholder aktør](#)
[Importerer aktør](#)
[Fremfinder aktør](#)

Organisation (Udfaset) interface

Interface Organisation

HasOperations

[Eksport](#)
[Import](#)
[List](#)
[Læs](#)
[Opret](#)
[Ret](#)
[Slet](#)
[Søg](#)

Other properties

ShortDescription

Interfacet organisation kan vedligeholde forretningsobjektet organisation og dets hjælpeobjekter og relationer til andre forretningstjenester (fremmednøgler). Interfacet er bl.a. i stand til at finde ud af hvilken afdeling, der er ansvarlig for en bestemt opgave, og hvilken aktør der har en bestemt rolle. I ESDH-sammenhæng er det vigtigt, at man kan bruge forretningstjenestens interface til at finde frem til, hvem der kan løse en bestemt opgave, eller hvem der skal have ansvaret for en konkret henvendelse.

Arkitekturmodeller

- [Organisation (Udfaset) specifikation]

Sammenhæng til andre Byggeblokke

Organisation er relateret til følgende byggeblokke:

- Person
- Virksomhed
- Adresse

- **Klassifikation** - fx. governance for begreber og modellering af organisation

Implementeringer

Der findes typisk flere organisationssystemer i en organisation. Det betyder, at oplysninger om organisations- og personaledata skal vedligeholdes i en lang række systemer, det være sig lønsystemer, økonomisystemer, fagsystemer og ESDH-systemer. I praksis giver det anledning til stort vedligeholdelsesarbejde, usikkerhed omkring hvilke oplysninger der er de 'rigtige' samt x antal ikke-standardiserede integrationer. Det er baggrunden for ønsket om en fælles standard for udveksling af informationer om organisations- og personaledata. Forskellige organisationssystemer vil typisk beskrive forskellige aspekter af organisationen: en organisation (juridisk enhed), funktionel organisation, sikkerhedsmæssig organisation, projektorganisation, matrixorganisation, teams, grupper og systemer.

Det er ambitionen med standarderne (og nedenstående komponenter) at kunne rumme flere organisationstyper samtidig.

- **Organisation (støttesystem)**
- **APOS2**
- **MOX KITOS**

Det specificerede interface vil kunne monteres på et eksisterende system, eller der kan udvikles en ny komponent til understøttelse af interfacet. Organisation vedrører organisatoriske aktører med forskellige typebetegnelser – eller mere præcist 'aktørtyper'. Aktører kan have relationer til hinanden og til fremmede objekter som f.eks. Myndigheder, Personer og Virksomheder. Relationen kan navngives og repræsenterer ofte den rolle, som de to objekter indtager i forhold til hinanden.

Referencer

1. [Hoppe op↑ http://digitaliser.dk/resource/444163](http://digitaliser.dk/resource/444163)
2. [Hoppe op↑ http://digitaliser.dk/resource/1569113](http://digitaliser.dk/resource/1569113)