

Beskrivelse af byggeblokken Effektivering

Læsevejledning

- Overskrifter med farven blå repræsenterer strukturen samt indholdsfortegnelsen for, hvordan en byggeblok beskrives på <http://info.rammearkitektur.dk/index.php/Effektivering>
- Overskrifter med farven sort og understregning, repræsenterer de indholdspunkter, der er nødvendige for at beskrive en byggeblok til status 'beskrevet'.

Indholdsfortegnelse

Om byggeblokken Effektivering	2
Navn på byggeblok	2
Gyldighed (Governance)	2
Status	2
Formål og kort beskrivelse	2
Ansvarlig for byggeblok	3
Kontakt	3
Overholdelse/compliance	3
Versionshistorik	3
Hvilke oplysninger vedligeholder byggeblokken?	4
Objektmodel	5
Informationsmodel	5
Hvilke services udfører byggeblokken	7
Hvordan bruges byggeblokken	8
Målgruppe	8
Anvendelse og Anbefaling	8
Strategisk ophæng	8
Roadmap/Plan vedr. udvikling af byggeblokken	8
Implementeringer af byggeblok Effektivering	8
Sammenhæng til andre byggeblokke	8
Referencer	9

Om byggeblokken Effektivering

Navn på byggeblok

Effektivering

Gyldighed (Governance)

Byggeblokken effektivering er godkendt og optaget i den fælleskommunale rammearkitektur ved 12. møde i Arkitekturboard den 16. december 2019.

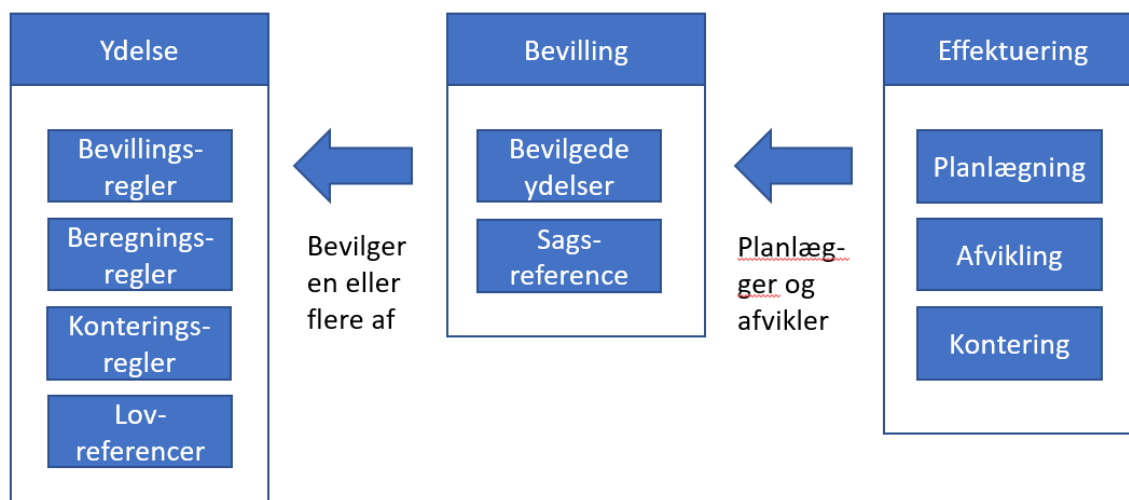
Status

Beskrevet (http://info.rammearkitektur.dk/index.php/Om_Status)

Formål og kort beskrivelse

Formål

Effektivering indgår som sidste led i forhold de 2 byggeblokke Ydelse og Bevilling. Den treenighed samarbejder om at beskrive, hvilke ydelser der kan bevilges (Ydelse), selve bevillingen af en eller flere ydelser (Bevilling) og til sidst afviklingen af den eller de bevilgede ydelser (Effektivering).



Formålet med byggeblokken Effektivering er at beskrive, hvad der skal til for at beskrive en effektivering af de bevilgede Ydelser, der er samlet under en bevilling.

Byggeblokken har til formål at beskrive og dokumentere de helt centrale karakteristika ved enhver effektivering. Byggeblokken kan hjælpe til en fælles forståelse og sprog omkring ydelsesområdet. Herudover kan det generelle formål for alle fælleskommunale byggeblokke læses i afsnittet "Om Byggeblokke"

http://info.rammearkitektur.dk/index.php/Om_Byggeblokke.

Beskrivelse

Effektivering sikrer, at det(ydelsen) der er bevilget, også bliver effektiveret. Afhængigt af, hvilken slags ydelse, der er bevilget, vil det sige: Udbetalt (økonomisk ydelse), Udleveret (Fysisk ydelse) eller udført (Ressourcenydelse).

Forudsætningen for at effektuere er, at der er lagt en plan for det. Ved en del bevillinger, sker der en løbende effektivering. F.eks. vil mange økonomiske bevillinger være en månedlig udbetaling af et beregnet beløb eller en bevilling af rengøring kunne være en ugentlig rengøring på 2 timer. Det er planen, der fortæller, hvad der skal ske, og de efterfølgende effektiveringer der fortæller, hvad der er sket.

Derfor har planen eksempelvis en Dispositionsdag (eks. "sidste bankdag i måneden"), mens selve effektiveringen har en helt konkret dato for hver effektivering.

I disse tilfælde vil der komme mange effektiveringer til en plan.

Andre bevillinger kan være engangs og dermed vil der blot være en effektivering til hver plan.

Effektiveringer af planen fortsætter uændret så længe planen har virkning. Ændres i eksempelvis ydelsesbeløbet, sættes den igangværende plan ud af virkning og en ny aktiv plan med det nye ydelsesbeløb startes op.

Omberegning af økonomiske ydelser

For økonomiske ydelser kan der ske det, at forudsætningen for beløbets størrelse ændrer sig med tilbagevirkende kraft. Det kan være selve beregningsreglen, takster eller forhold omkring eksempelvis borgeren, som har ændret sig.

Sker det, stoppes den gældende plan og en ny gældende, baguddateret plan med det korrekte beløb oprettes.

Den efterfølgende effektiveringskørsel vil konstatere at der er kommet en ny plan og beregner nye effektiveringer fra denne plans start. Da der allerede eksisterer effektiveringer for de pågældende perioder, sammenlignes de allerede eksisterende effektiveringsbeløb med de nye beregnede for samme periode og der udregnes et reguleringsbeløb, som er forskellen mellem den gamle og den nye beregning. Dette kan være både positivt og negativt.

Det er vigtigt at pointere at ydelseseffektiveringen udelukkende tager sig af at beregne ydelsens størrelse og ikke efterfølgende eventuelle sanktioner, fradrag og skatteberegninger. Derfor vil en omberegning af en økonomisk ydelse her, udelukkende være en regulering af ydelsens bruttobeløb og ikke de efterfølgende konsekvenser for fradrag, skat m.m.

(Reguleringsbeløbet skal periodiseres i henhold til en tidligere effektivering, da SKAT ikke understøtter negative reguleringer der ikke er relateret til en tidligere positiv indberetning)

Ansvarlig for byggeblok

KL

Kontakt

[Center for Digitalisering og Teknologi \(Peter Thrane\)](#)

Overholdelse/compliance

Byggeblokkene Ydelse, Bevilling og Effektivering anvendes allerede i KOMBITs og UDK's fagsystemer og danner derfor en de facto standard for håndtering af ydelser, bevillinger og effektiveringer på markedet.

Versionshistorik

Versionshistorik			
Version	Dato	Hvem	Ændringer
0.1	03.07 2018	Peter Thrane, KL	1. udkast til internt review
0.5	18.12 2018	Peter Thrane, KL	Rettelser efter review
1.0	20.12. 2019	Peter Thrane, KL	Rettelser efter kommunal høring og KOMBIT-review

Hvilke oplysninger vedligeholder byggeblokken?

Liste med begreber som er relevante i forhold til byggeblokken (ikke udtømmende)

Listen er et uddrag af de forretningsnære begreber som kan være relevant i forhold til byggeblokken Effektivering.

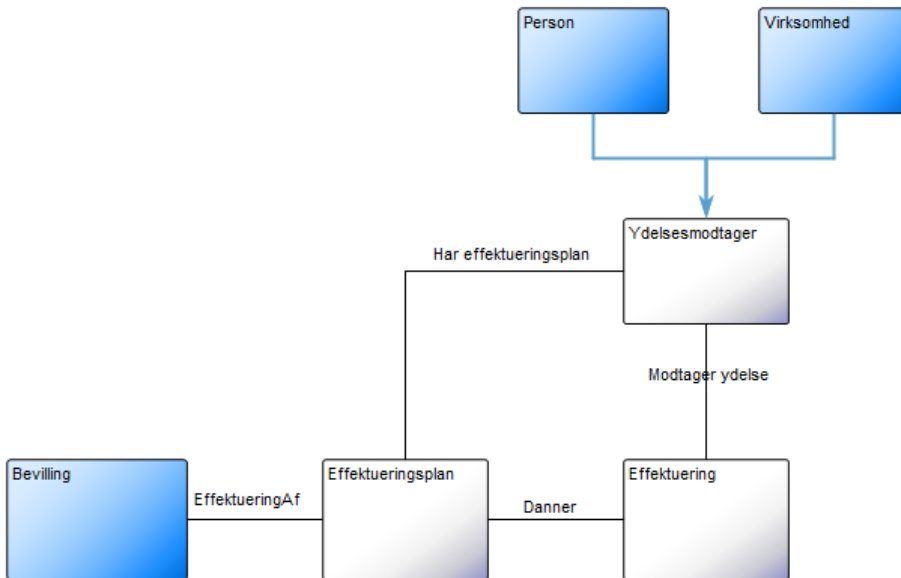
- **Effektiveringsplan:** En plan for, hvorledes de bevilgede ydelser skal effektiveres. Planen beskriver, hvad der skal ske fremover, og lægger således tingene til rette for, at effektiveringen blot skal udføre, hvad der står på planen. Afhængigt af om der er tale om økonomiske ydelser, ressourceydelser eller fysiske ydelser, vil det resultere i 3 forskellige typer effektiveringsplaner.
- **Effektivering:** Den faktiske udførte handling, som det fremgår af planen. Er der tale om ydelser med gentagelse (eksempelvis pension), vil der være mange effektiveringer til sammen effektiveringsplan. Effektiveringerne er således et udtryk for, hvad der er sket (til forskel fra effektiveringsplanen, som fortæller, hvad der skal ske).
- Den økonomiske effektivering er delt i to: **Økonomisk effektivering og Økonomisk ydelseeffektivering**. Den økonomiske effektivering beskriver den samlede effektivering, mens de enkelte økonomiske ydelseeffektiveringer beskriver effektiveringen af hver sin bevilgede ydelse. Det svarer til linjer på en udbetalingsmeddelelse eller fakturalinier på en faktura
- **Bemærkning:** En økonomisk effektivering vil ofte synliggøres i form af en udbetalingsmeddelelse eller en udbetalingsanmodning til et udbetalingsystem. De enkelte ydelseeffektiveringer svarer til udbetalingslinjerne.

Modeller for byggeblok effektivering

Læsevejledning til modeller for Effektivering: Formålet med objektmodellen for byggeblokken Effektivering er at vise hvilke andre byggeblokke Effektivering har en relation til. Formålet med informationsmodellen for byggeblokken Effektivering er at vise hvilke oplysninger som er relevante i forhold til at beskrive en Effektivering. Objekter med farven grå er en del af byggeblokken Effektivering, og objekter med farven blå repræsenterer andre byggeblokke som hver især har deres egen objekt- og informationsmodel.

Objektmodel

Note til læser - Definitioner og beskrivelser af objektmodellen for effektivering er i denne afrapportering unldadt, men kan læses på: <http://info.rammearkitektur.dk/byggeblokke/Effektivering/Objektmodel/Effektivering.htm>



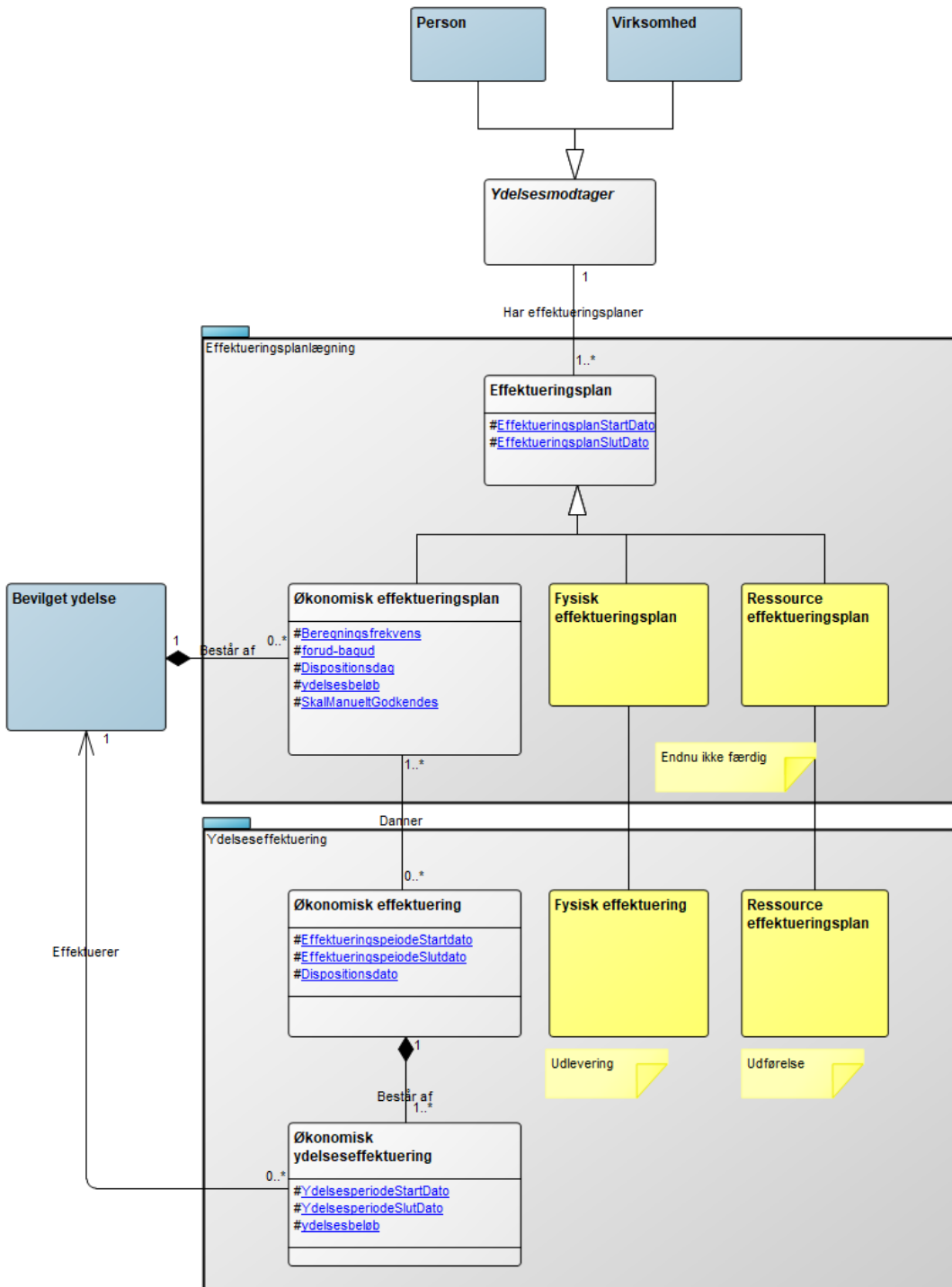
Figur 1 - Objektmodel for byggeblok Effektivering

Bemærk at det implementeringsmæssigt kan give mening af adskille effektiveringsplanen fra den efterfølgende effektivering, da effektiveringsplanen ofte lægges i forbindelse med selve bevillingen og den efterfølgende effektivering kan afvikles i en selvstændig komponent/system

Informationsmodel

Note til læser – Forklaring af objekter, attributter og relationer kan læses i beskrivelsen af informationsmodellen på:

<http://info.rammearkitektur.dk/byggeblokke/Effektivering/Informationsmodel/Effektivering.htm>



Figur 2 - Informationsmodel for byggeblok Effektivering



Bemærk at effektiveringen her udelukkende håndterer bruttoberegningen af økonomiske ydelser.

De efterfølgende eventuelle fradrag og ATP/Skatteberegninger håndteres ikke i denne model.

Livscyklus/tilstandsmodel:

Ikke udarbejdet for nuværende.

Hvilke services udfører byggeblokken

Byggeblokkens services er på logisk niveau og rettet mod de forretningsbehov, som byggeblokken skal understøtte. Der henvises til den generelle beskrivelse omkring en byggeblokkes services for en uddybende beskrivelse af, hvilke services en byggeblok udfører <http://info.rammearkitektur.dk/index.php/Kategori:Byggeblokke>. De generelle services omfatter opret, ajourfør, fjern/slet/nedlæg, søg, list mv.

Udover de generelle services vil der være services rettet mod de forretningsbehov, som byggeblokken Effektivering skal understøtte, det skal være muligt at:

- Oprette og nedlægge effektiveringsplaner/effektiveringer (Man kan ikke rette i en effektivering)
- Få overblik over de effektiveringer, der er dannet på en bestemt bevilling eller til en bestemt modtager

Hvordan bruges byggeblokken

Målgruppe

Forretnings og It-arkitekter i kommuner, KL og KOMBIT; Fagkontorer i KL

Anvendelse og Anbefaling

Generel anvisning for anvendelse af en byggeblok se link:

<http://info.rammearkitektur.dk/index.php/Kategori:Byggeblokke>

Strategisk ophæng

Byggeblokken Bevilling anvendes allerede i projekter i KOMBIT og UDK og danner derved en de facto standard for ydelser.

Roadmap/Plan vedr. udvikling af byggeblokken

Der er løbene et arbejde i gang i KL og KOMBIT med at redegøre for den konkrete sammenhæng mellem indsats- og ydelsesbegrebet. Dette arbejde kan på sigt medføre ændringer i beskrivelserne af byggeblokkene Indsats, Ydelse, Effektivering og Bevilling

Implementeringer af byggeblok Effektivering

- **KOMBIT**
 - KY – kommunernes Ydelsessystem
 - KSD – Kommunernes Sygedagpengesystem
 - Social Pension
 - Støttesystemet Ydelsesindex (og dermed SAPA)
- **UDK**
 - Pensionssystem
 - Barseldagpengesystem
 - Boligstøtte

Sammenhæng til andre byggeblokke

Byggeblokken Effektivering har relationer til andre fælleskommunale byggeblokke, som er centrale i forhold til at beskrive en effektivering og dens sammenhænge. Beskrivelser af disse "eksterne" byggeblokke er ikke en del af beskrivelsen af byggeblokken Effektivering.

Liste af andre byggeblokke med links til beskrivelserne, som denne byggeblok har en relation til, baseret på blå forretningsobjekter:

- [Bevilling](#) – Hvilken bevilget ydelse er der lagt effektiveringsplan og efterfølgende effektiveringer for

- [Ydelse](#) – Hvilken ydelse er bevilget. Hver bevilget ydelse peger på netop en, men flere kan bevilges inden for samme bevilling
- [Person](#) – Den Person (Ydelsesmodtager), som har modtaget ydelsen
- [Virksomhed](#) – Den Virksomhed (Ydelsesmodtager), som har modtaget ydelsen

Beskrivelse af sammenhængen mellem byggeblokkene Ydelse, Bevilling og Effektivering:

En beskrivelse af sammenhængen mellem byggeblokkene [Ydelse](#), [Bevilling](#) og [Effektivering](#), har en separat sektion på info.rammearkitektur.dk. Her vil være en model som er sammensat af de tre byggeblokke, samt en uddybende beskrivelse af sammenhængen mellem de tre byggeblokke.

Referencer

Henvisninger til eksterne beskrivelser:

Ingen for nuværende

