

Indholdsfortegnelse til beskrivelse af byggeblok

➤ WIKI-Sektion 'Om byggeblokken ...':

Navn på byggeblok: Person

Gyldighed (governance): Byggeblokken Person er godkendt ved det niende møde i Arkitekturboardet 25. marts 2019, og optaget i den fælleskommunale rammearkitektur

Status i forhold til RA: Beskrevet (http://info.rammearkitektur.dk/index.php/Om_Status)

Formål: Formålet med byggeblokken Person er at beskrive, hvad der skal til for at beskrive en person som er registeret i CPR-registeret. Byggeblokken har til formål at beskrive og dokumentere de helt centrale karakteristika ved Personer.

Herudover kan det generelle formål for alle fælleskommunale byggeblokke læses i afsnittet [Om Byggeblokke](#)

Beskrivelse: Byggeblokken tager afsæt i Danmarks grunddataprogram. Scope for byggeblokken afspejler derfor grunddataprogrammets definitioner og formål der har afsæt i gældende lov for det pågældende område.

Person beskriver de centrale karakteristika ved en fysisk person bosiddende i Danmark. Person omfatter et minimum af informationer der tager afsæt i Det Centrale Personregister, etableret ved lov i 1968. Person (informationer) anvendes bredt i såvel den offentlige som private sektor og dækker over som blandt andet navn, adresse, adressebeskyttelse, civilstand, børn og forældre, folkekirketilhør og statsborgerskab.

Grunddataprogrammets definition af en person kan læses på [hjemmesiden for grunddata](http://grunddata.dk/personer/) (<http://grunddata.dk/personer/>)

Ejer: Center for Digitalisering og Teknologi, KL

Kontaktperson: Peter Falkenberg, KL

Overholdelse/compliance: Byggeblokken Person er en del af Danmarks Grunddata, anvendes i en række af it-løsninger og udstilles som autoritative data på den fællesoffentlige datafordeler og på KOMBIT's serviceplatform.

Versionshistorik:

Versionshistorik			
Version	Dato	Hvem	Ændringer
0.5	04.01.19	Peter Falkenberg, KL	1. udkast efter internt Review
1.0	20.01-2020	Rurp, KL	Godkendt version fra arkitekturboard

➤ WIKI-SEKTION 'Hvilke oplysninger vedligheder byggeblokken?'

[Liste med begreber (ikke udtømmende):

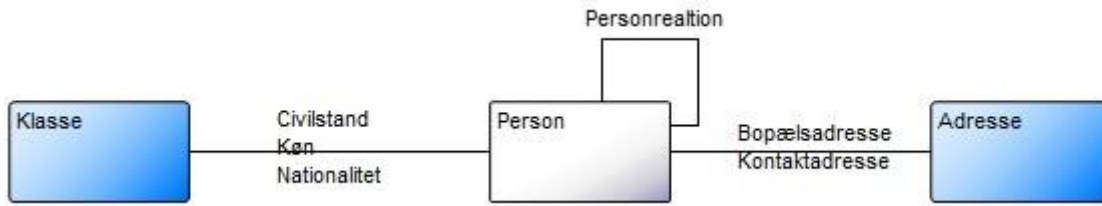
- **Navn:** Oplysninger om en persons navne - fornavne, mellemnavne, efternavn og slægtsnavn.
- **Adresse:** Oplysninger om en persons bopæl på en specifik adresse samt eventuel tidligere bopælskommune.
- **Adressebeskyttelse:** Oplysninger om en persons beskyttelse mod videregivelse af adresse- og navneoplysninger.
- **Civilstand:** Oplysninger om en persons civilstand (gift, død, enke mv.).
- **Børn og forældre:** Oplysninger om en persons forældre/børn.

Modeller for byggeblok Person:

Læsevejledning til modeller for Person: Formålet med objektmodellen for byggeblokken Person er at vise hvilke andre byggeblokke Person har en relation til. Formålet med informationsmodellen for byggeblokken Person er at vise hvilke oplysninger som er relevante i forhold til at beskrive en Person. Objekter med farven grå er en del af byggeblokken Person, og objekter med farven blå repræsenterer andre byggeblokke som hver især har deres egen objekt- og informationsmodel

Objektmodel:

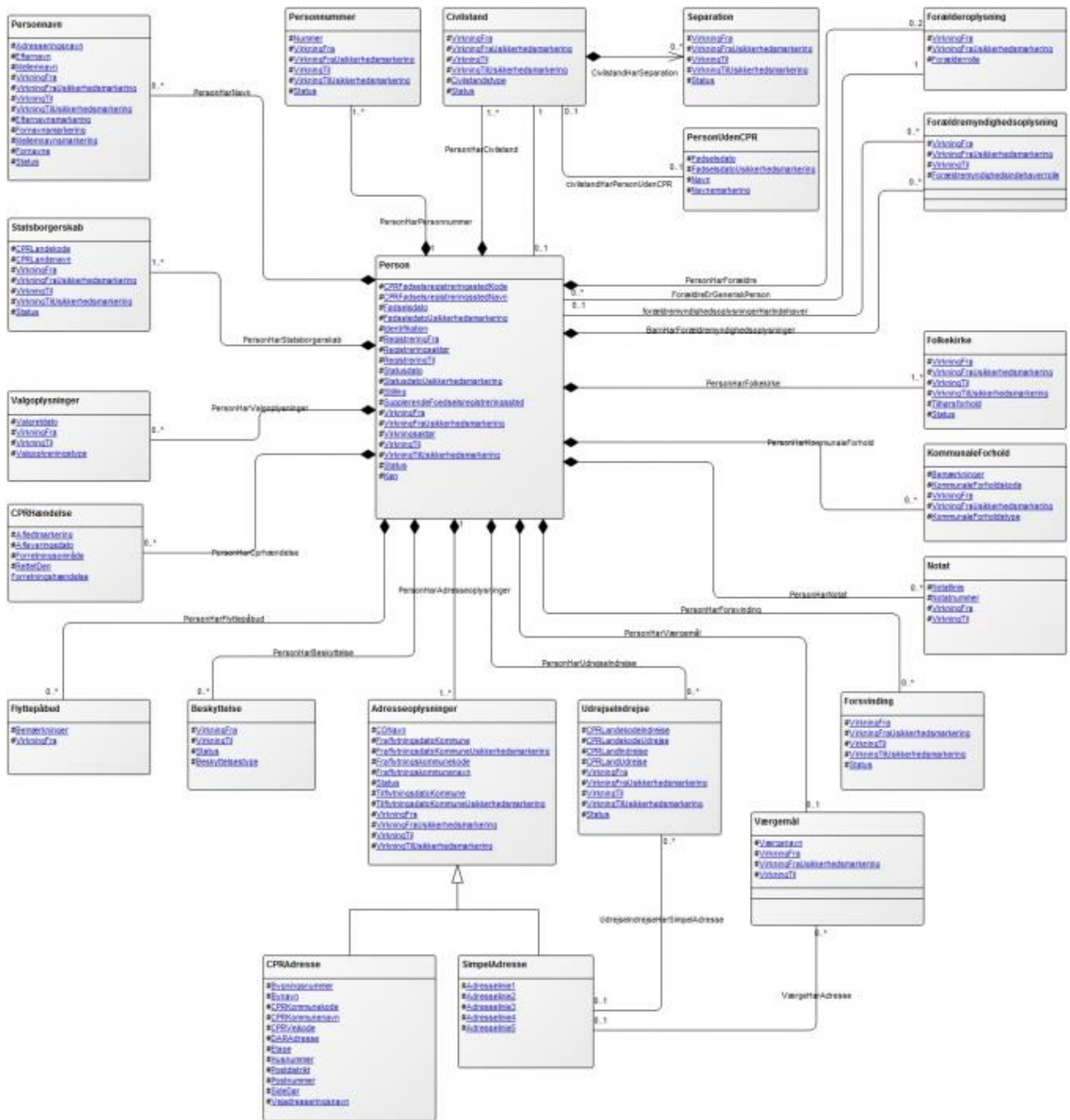
Beskrivelse af byggeblok Person v1.0 - Godkendt version i arkitekturboard



Figur 1 - Objektmodel for Person

Informationsmodel:

Beskrivelse af byggeblok Person v1.0 - Godkendt version i arkitekturboard



Figur 2 - Informationsmodel for byggeblok

Livscyklus/tilstandsmodel:

Ikke udarbejdet for nuværende

- **WIKI-Sektion 'Hvilke services udfører byggeblokken'**

Byggeblokkens services er på logisk niveau og rettet mod de forretningsbehov, som byggeblokken skal understøtte. Der henvises til den generelle beskrivelse omkring en byggebloks services for en uddybende beskrivelse af, hvilke services en byggeblok udfører [Om Byggeblokke](#). Person som en logisk byggeblok kan have generelle services som omfatter opret, ajourfør, fjern/slet/nedlæg, søg, list

Beskrivelse af byggeblok Person v1.0 - Godkendt version i arkitekturboard

mv. Udover de generelle services kan der være services rettet mod de forretningsbehov, som byggeblokken Virksomhed skal understøtte.

I det Centrale Personregister(CPR) vil det for langt de fleste kun være servicernes søg og læs som er tilgængelige, da Informationerne i CPR er autoritative og vedligeholdes af CPR-kontoret, der er et kontor i Social- og Indenrigsministeriets departement.

➤ WIKI-Sektion 'Hvordan bruges byggeblokken'

Målgruppe: Forretnings og It-arkitekter i kommuner, KL og KOMBIT og Fagkontorer i KL

Anvendelse og Anbefaling: Generel anvisning for anvendelse af en byggeblok se [Om Byggeblokke](#)

Strategisk ophæng: Byggeblokken Person anvendes i de fleste løsninger på tværs af det offentlige.

Roadmap/Plan: Ingen for nuværende

Oversigt over implementeringer af byggeblok:

- [CPR](#)
- [Den fællesoffentlige datafordeler](#)
- [KOMBITs serviceplatform](#)
- KMD P-data

➤ WIKI-Sektion 'Sammenhæng til andre byggeblokke'

Byggeblokken Person har relationer til andre grunddata byggeblokke, som er centrale i forhold til at beskrive en person og dens sammenhænge. Beskrivelser af disse "eksterne" byggeblokke er ikke en del af beskrivelsen af byggeblokken Person.

Liste af andre byggeblokke med links til beskrivelserne, som denne byggeblok har en relation til:

- [Adresse](#) – Hvilken bopælsadresse samt kontaktadresse personen har.
- [Klassifikation](#) – En række egenskaber for person, fx civilstand og nationalitet.

➤ Wiki-Sektion 'Referencer'

Læs mere om Grunddataprogrammet - <https://digst.dk/data/grunddata/>

Læs mere om Grunddata person - <http://grunddata.dk/personer/>

Læs mere om Det Centrale Personregister på CPR hjemmeside - <https://www.cpr.dk/>

Læs mere om den fællesoffentlige datafordeler - <https://datafordeler.dk/>

Se nærmere på grunddatamodellen herunder person - <https://data.gov.dk/model/diagrammer/>